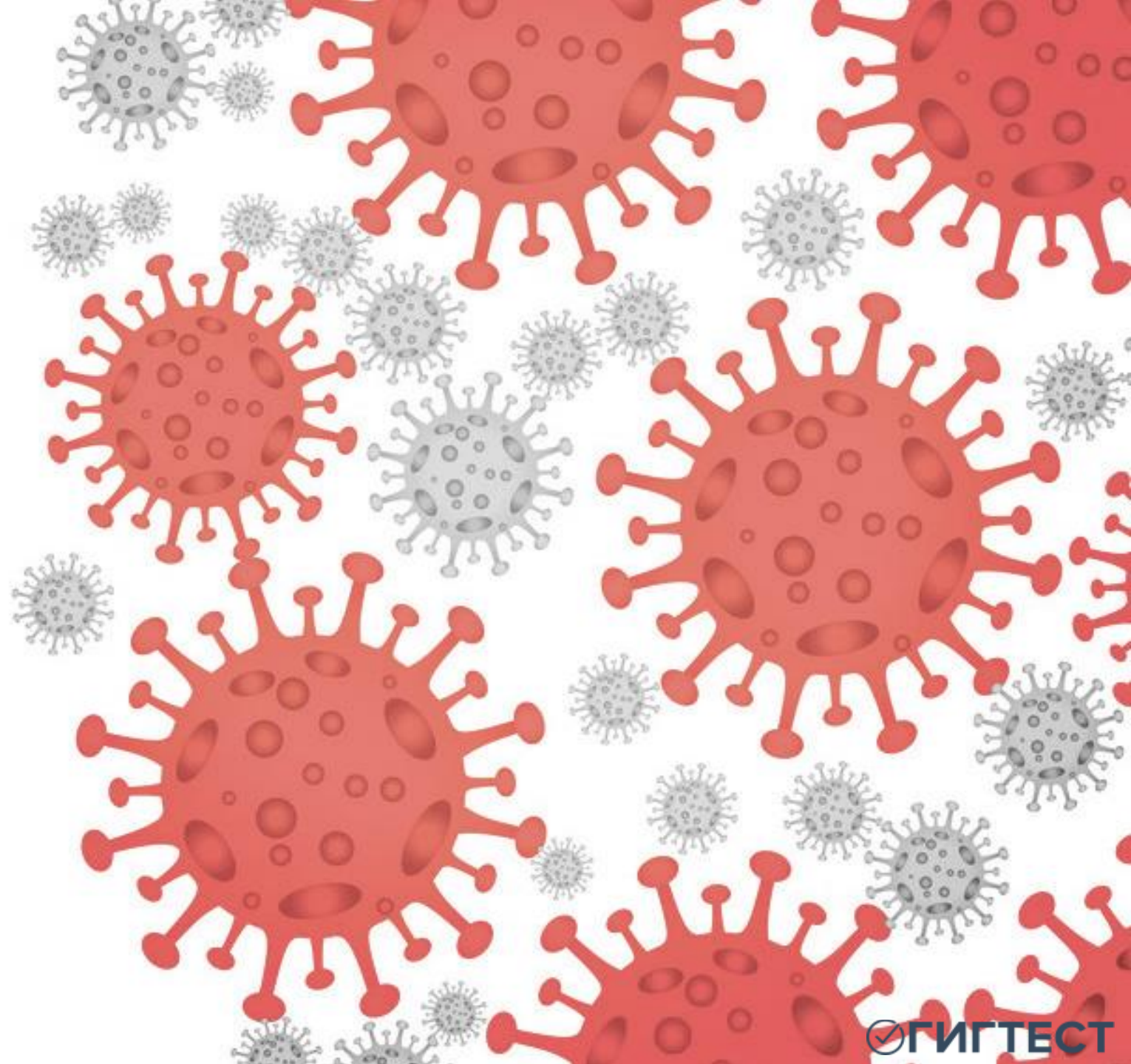


**СП 3.1.3597-20**  
**"Профилактика новой  
коронавирусной  
инфекции (COVID-19)"**



# I. Общие положения

Настоящие санитарно-эпидемиологические правила (далее - санитарные правила) устанавливают требования к комплексу организационных, профилактических, санитарно-противоэпидемических мероприятий, проведение которых обеспечивает предупреждение возникновения и распространения случаев заболевания новой коронавирусной инфекцией (COVID-19) на территории Российской Федерации.

Новая коронавирусная инфекция (COVID-19) (далее - COVID-19) является острым респираторным заболеванием, вызванным новым коронавирусом (SARS-CoV-2).

*Вирус SARS-CoV-2 в соответствии с санитарным законодательством Российской Федерации отнесен ко II группе патогенности.*



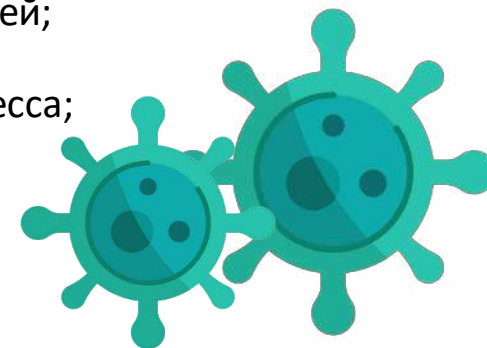
## II. Мероприятия, направленные на предупреждение распространения COVID-19

*Мероприятия, направленные на предупреждение распространения COVID-19, включают:*

- мониторинг заболеваемости;
- лабораторный мониторинг (слежение за циркуляцией и распространением возбудителя);
- мониторинг напряженности иммунитета среди переболевших лиц, среди групп риска и среди всего населения;
- сбор и анализ полученной информации;
- эпидемиологическую диагностику;
- прогнозирование;
- оценку эффективности проводимых мероприятий;
- гигиеническое воспитание населения.

*В целях принятия решений, направленных на предупреждение распространения COVID-19, разработки санитарно-противоэпидемических (профилактических) мероприятий, направленных на снижение рисков распространения COVID-19 и предотвращение формирования очагов с множественными случаями заболеваний, проводятся:*

- ✓ постоянная и динамическая оценка масштабов, характера распространенности и социально-экономической значимости инфекции, в том числе с учетом тяжести течения заболеваний;
- ✓ выявление тенденций эпидемического процесса;
- ✓ выявление высокого уровня заболеваемости и риска инфицирования населения в субъектах Российской Федерации, населенных пунктах, организациях и в связи с деятельностью индивидуальных предпринимателей;
- ✓ изучение популяционного иммунитета у населения с учетом проявлений эпидемического процесса;
- ✓ выявление лиц, наиболее подверженных риску развития заболевания;
- ✓ выявление причин и условий, определяющих уровень и структуру заболеваемости COVID-19;
- ✓ контроль и обоснованная оценка масштабов, качества и эффективности осуществляемых профилактических и противоэпидемических мероприятий для их корректировки, планирование последовательности и сроков их реализации;
- ✓ изучение и оценка результатов иммунизации населения (после ведения специфической профилактики);
- ✓ изучение эффективности средств специфической, неспецифической и экстренной профилактики, применяемой в эпидемических очагах COVID-19;
- ✓ прогнозирование развития эпидемиологической ситуации.



### ***Гигиеническое воспитание населения как метод профилактики COVID-19 включает:***

- представление населению подробной информации о COVID-19, основных симптомах заболевания и мерах профилактики с использованием средств массовой информации, листовок, плакатов бюллетеней, проведение индивидуальной беседы с пациентом и другие;
- разъяснение правил ношения масок для защиты органов дыхания, применение дезинфицирующих средства, включая индивидуальные антисептические средства;
- разъяснение необходимости соблюдения социальной дистанции **(1,5 м - 2 м от человека)** в период подъема заболеваемости;
- доведение до организованных коллективов взрослых и детей правил организации деятельности в период подъема заболеваемости COVID-19.

Гигиеническое воспитание населения проводится органами исполнительной власти субъектов Российской Федерации, работниками медицинских организаций при методической поддержке специалистов органов и организаций, входящих в систему федерального государственного санитарно-эпидемиологического надзора.

**Иностранные граждане** при наличии иммунного ответа (антител IgG (S-белок) к возбудителю COVID-19, выявленного по результатам лабораторных исследований, проведенных на территории Российской Федерации и переданных в федеральную государственную информационную систему "Единый портал государственных и муниципальных услуг (функций)" в соответствии с постановлением Правительства Российской Федерации от 27.03.2021 N 452 "Об обеспечении уведомления физических лиц о результатах исследований на наличие возбудителя новой коронавирусной инфекции (COVID-19) с использованием федеральной государственной информационной системы "Единый портал государственных и муниципальных услуг (функций)" и обмена информацией о результатах таких исследований" (Собрание законодательства Российской Федерации, 2021, N 14, ст.2330; Официальный интернет-портал правовой информации ([www.pravo.gov.ru](http://www.pravo.gov.ru)), 2022, 26 января, N 0001202201260032) (далее - постановление N 452), вправе оформить Справку о наличии иммунного ответа (антител) к возбудителю COVID-19 (далее - Справка) с использованием федеральной государственной информационной системы "Единый портал государственных и муниципальных услуг (функций)".

**Справка автоматически формируется в федеральной государственной информационной системе "Единый портал государственных и муниципальных услуг (функций)" на русском и английском языке с возможностью ее направления на электронную почту иностранного гражданина либо ее выгрузки в формате PDF.**

*Для оформления Справки иностранный гражданин сдает тест на антитела IgG (S-белок) в организации, осуществляющей исследования на наличие антител к возбудителю новой коронавирусной инфекции (COVID-19), подключенной к системе федерального бюджетного учреждения науки "Центральный научно-исследовательский институт эпидемиологии" Федеральной службы по надзору в сфере защиты прав потребителей и благополучия человека, с указанием:*

- фамилии, имени, отчества (при наличии);
- пола;
- номера документа, удостоверяющего личность иностранного гражданина, или свидетельства о рождении иностранного гражданина;
- даты рождения;
- адреса электронной почты (при наличии).

*Иностраный гражданин с использованием федеральной государственной информационной системы "Единый портал государственных и муниципальных услуг (функций)" на специализированной странице вводит следующие идентифицирующие сведения для формирования Справки:*

- дата рождения;
- номер документа, удостоверяющего личность иностранного гражданина, или свидетельства о рождении иностранного гражданина;
- номер заказа проведенного лабораторного исследования, который получен в организации, осуществляющей исследования на наличие антител к возбудителю новой коронавирусной инфекции (COVID-19).

### III. Лабораторная диагностика и регистрация случаев COVID-19

*В целях оперативной организации проведения исследований и противоэпидемических мероприятий лабораторное обследование лиц в условиях распространения COVID-19 проводится исходя из следующих приоритетов:*

**К приоритету 1-го уровня относится проведение лабораторных исследований и противоэпидемических мероприятий в отношении:**

- лиц, прибывших на территорию Российской Федерации с наличием симптомов инфекционного заболевания (или при появлении симптомов в течение периода медицинского наблюдения);
- лиц, поступающих в стационар медицинской организации для оказания им медицинской помощи в экстренной или неотложной форме, в организации социального обслуживания для детей и взрослых;
- лиц с диагнозом "внебольничная пневмония";
- работников медицинских организаций, имеющих риск инфицирования при профессиональной деятельности при появлении симптомов, не исключаящих COVID-19;
- лиц, при появлении респираторных симптомов, находящихся в интернатах, детских домах, детских лагерях, пансионатах для пожилых и других стационарных организациях социального обслуживания, учреждениях уголовно-исполнительной системы.



**К приоритету 2-го уровня относится проведение лабораторных исследований и противоэпидемических мероприятий в отношении:**

- лиц старше 65-ти лет, обратившихся за медицинской помощью с респираторными симптомами;
- работников медицинских организаций, имеющих риск инфицирования при профессиональной деятельности (лабораторные исследования проводятся **1 раз в неделю** до появления иммуноглобулина G (далее - IgG);
- работников стационарных организаций социального обслуживания населения, учреждений уголовно-исполнительной системы при вахтовом методе работы до начала работы в организации с целью предупреждения заноса COVID-19.

**К приоритету 3-го уровня относится проведение лабораторных исследований и противоэпидемических мероприятий в отношении детей из организованных коллективов при возникновении 3-х и более случаев заболеваний, не исключаяющих COVID-19 (обследуются как при вспышечной заболеваемости).**

Первичные исследования без выделения возбудителя проводятся лабораториями, имеющими санитарно-эпидемиологическое заключение на работу с возбудителями инфекционных болезней человека III-IV группы патогенности. *К работе по проведению исследований допускаются специалисты, давшие письменное согласие и прошедшие подготовку/инструктаж по вопросам обеспечения требований биологической безопасности.*

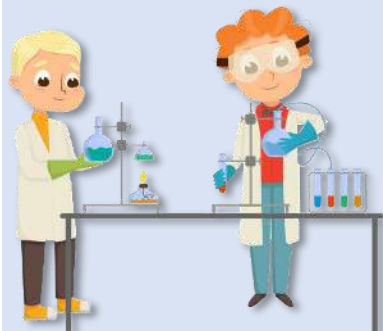
Отбор и транспортировка биологического материала для лабораторных исследований проводятся в соответствии с требованиями законодательства Российской Федерации в отношении возбудителей инфекционных заболеваний человека I-II группы патогенности.



*Срок выполнения лабораторного исследования на COVID-19 не должен превышать 24 часов с момента поступления биологического материала в лабораторию до получения его результата лицом, в отношении которого проведено соответствующее исследование.*

*Время доставки материала для исследования на COVID-19 в лабораторию не должно превышать 24 часов с момента его отбора.*

Научно-исследовательские работы с выделением возбудителя COVID-19 проводятся в лабораториях, имеющих санитарно-эпидемиологическое заключение на работу с возбудителями инфекционных болезней человека II группы патогенности.





Лаборатории, проводящие исследования на определение маркеров возбудителя COVID-19 в биологических пробах от лиц, направляют результаты исследований незамедлительно по их завершению, но **не позднее 24 часов**, наиболее быстрым из доступных способов в медицинские организации, направившие биологический материал.

Информация о положительных результатах лабораторных исследований на COVID-19 незамедлительно по электронным каналам связи передается из организаций, на базе которых проводились первичные исследования, в территориальные органы федеральных органов исполнительной власти, уполномоченных на осуществление федерального государственного санитарно-эпидемиологического контроля (надзора), с указанием данных об обследуемом лице, в объеме, позволяющем провести противоэпидемические мероприятия.

*Медицинская организация, установившая предварительный или заключительный диагноз COVID-19, направляет в установленном порядке в территориальные органы федеральных органов исполнительной власти, уполномоченных на осуществление федерального государственного санитарно-эпидемиологического контроля (надзора), по месту выявления заболевания, экстренное извещение в отношении пациента, у которого выявлено заболевание COVID-19.*

Регистрация сведений о больных COVID-19 и внесение информации о них в отчетные формы Роспотребнадзора (оперативный мониторинг, формы федерального статистического наблюдения) проводится территориальными органами Роспотребнадзора по полученным **экстренным** извещениям (спискам, заверенным медицинской организацией).

Подозрительными на COVID-19 являются случаи заболеваний с наличием симптоматики **инфекционного заболевания, чаще респираторного характера, или с клиникой внебольничной пневмонии, и эпидемиологическим анамнезом** (в связи с прибытием из неблагополучного региона, контактом с человеком с лабораторно подтвержденным диагнозом COVID-19, работой в медицинской организации с пациентами с клиникой респираторных заболеваний, внебольничных пневмоний и иными случаями).



*Подтвержденным случаем COVID-19 считается случай с лабораторным подтверждением любым из методов, определяющих антиген возбудителя, с использованием диагностических препаратов и тест-систем, зарегистрированных в соответствии с законодательством Российской Федерации.*



Выписка пациентов к занятию трудовой деятельностью (обучению), допуск в организованные коллективы после проведенного лечения (как в стационарных, так и в амбулаторных условиях) и выздоровления осуществляются при получении **одного отрицательного результата лабораторного исследования** методом полимеразной цепной реакции на наличие возбудителя COVID-19. *В случае получения положительного результата лабораторного исследования при подготовке к выписке пациента, следующее лабораторное исследование проводится не ранее, чем через 3 календарных дня.*



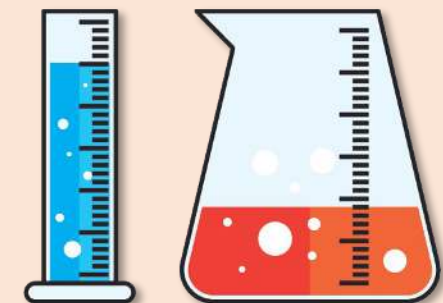
Выписка пациента из стационара для продолжения лечения в амбулаторных условиях может осуществляться **до получения отрицательного результата лабораторного исследования биологического материала** методом полимеразной цепной реакции на наличие возбудителя COVID-19, за исключением выписки пациентов, проживающих в коммунальной квартире, учреждениях социального обслуживания с круглосуточным пребыванием, общежитиях и средствах размещения, предоставляющих гостиничные услуги.

При проведении в медицинской организации лечебно-диагностических процедур лицу с заболеванием COVID-19, находящемуся на амбулаторном лечении, такой организацией должен обеспечиваться режим, исключающий контакт с иными лицами, за исключением лиц, являющихся работниками медицинской организации.



**Материалами для лабораторных исследований на COVID-19 являются:**

- респираторный материал для исследования методом полимеразной цепной реакции (мазок из носоглотки и ротоглотки и мокрота (при наличии) и/или эндотрахеальный аспират или бронхоальвеолярный лаваж);
- сыворотка крови для серологического исследования (при использовании иммуноферментного анализа);
- аутопаты легких, трахеи и селезенки для посмертной диагностики.



*Работники медицинских организаций, которые проводят отбор проб биологического материала, должны использовать средства индивидуальной защиты (далее - СИЗ).*

*Работники медицинских организаций, выполняющие аэрозольные процедуры (аспирацию или открытое отсасывание образцов дыхательных путей, интубацию, сердечно-легочную реанимацию, бронхоскопию), используют:*

очки для защиты глаз или защитный экран

фильтрующие полумаски (одноразовый респиратор), обеспечивающие фильтрацию 99% твёрдых и жидких частиц или более высокий уровень защиты (пневмошлем)

противочумный халат и перчатки, водонепроницаемый фартук при проведении процедур, при которых жидкость может попасть на халат или специальные защитные комплекты

Число лиц, присутствующих в помещении, при заборе биологического материала, ограничивается **до минимума**, необходимого для сбора образцов.

Используемые при отборе проб материалы утилизируются как категория медицинских отходов класса В.

Дезинфекция рабочих зон и обеззараживание возможных разливов крови или инфекционных жидкостей проводятся с применением препаратов с вирулицидным действием.

К учету случаев COVID-19 принимаются результаты всех лабораторных исследований, проведенных любым из методов, определяющих антиген или генетический материал возбудителя, с использованием диагностических препаратов и тест-систем, зарегистрированных в соответствии с законодательством Российской Федерации.



*Федеральные бюджетные учреждения здравоохранения - центры гигиены и эпидемиологии в субъектах Российской Федерации проводят выборочные уточнения результатов исследований проб на COVID-19, получаемых лабораториями, с учетом объемов и данных о результативности проводимых ими исследований.*

**Выборочные уточнения результатов лабораторных исследований на COVID-19 проводятся в случаях, если:**

- удельный вес положительных результатов, полученных в конкретной лаборатории, выше среднего по субъекту Российской Федерации;
- удельный вес положительных результатов, полученных в конкретной лаборатории, ниже среднего по субъекту Российской Федерации при объемах выполненных исследований выше среднего по субъекту Российской Федерации;
- расход тест-систем выше среднего по субъекту Российской Федерации;
- 50% и более положительных результатов в течение рабочей смены.



Сбор всех данных по результатам тестирования на COVID-19 проводится федеральными бюджетными учреждениями здравоохранения - центрами гигиены и эпидемиологии в субъектах Российской Федерации.

В очагах COVID-19 с групповой заболеваемостью объем проводимых лабораторных исследований определяется территориальными органами Роспотребнадзора с учетом границ очага и эпидемиологических рисков по распространению инфекции.

При летальных исходах больных с подозрением на COVID-19, лабораторно подтвержденных случаев COVID-19 проводятся исследования образцов аутопсийных материалов, полученных при патолого-анатомическом вскрытии (образцы легких, трахеи, селезенки) на COVID-19.

***Срок действия отрицательного результата лабораторного исследования на COVID-19, проведенного методом полимеразной цепной реакции, составляет 48 часов от времени результата лабораторного исследования на COVID-19.***



## IV. Противоэпидемические мероприятия в отношении COVID-19

*Противоэпидемические мероприятия в отношении COVID-19 включают комплекс мер, направленных на предотвращение завоза и распространение инфекции, и организуются территориальными органами Роспотребнадзора с участием уполномоченных органов государственной власти субъектов Российской Федерации.*

### Эпидемиологическая тактика при COVID-19 включает

- принятие мер по всем звеньям эпидемического процесса: источник, пути передачи и восприимчивый организм (изоляция больных, прерывание путей передачи возбудителя, защита лиц, контактировавших с больным COVID-19, и лиц из групп риска);
- выявление больных, их своевременную изоляцию и госпитализацию;
- установление границ очага;
- максимальное ограничение контактов (при распространении инфекции);
- проведение мероприятий в эпидемических очагах;
- дезинфекцию;
- экстренную профилактику (профилактическое лечение) для лиц, контактировавших с больными COVID-19, и лиц из групп риска, проведение профилактических прививок по эпидемическим показаниям;
- профилактику внутрибольничного инфицирования и недопущение формирования очагов в медицинских организациях и организациях социального обслуживания;
- соблюдение больными, лицами с подозрением на COVID-19 и находившимися в контакте с больными COVID-19, обязательного режима изоляции.

**Территориальные органы Роспотребнадзора и иные органы государственной власти в соответствии с предоставленной компетенцией с учетом санитарно-эпидемиологической обстановки организуют мероприятия по:**

- уточнению перечня рейсов, прибывающих из неблагополучных регионов по COVID-19;
- уточнению схем оперативного реагирования;
- тепловизионному контролю пассажиров и экипажа;
- обеспечению опроса пассажиров путем анкетирования;
- обеспечению готовности медицинского пункта к отбору материала;
- обеспечению госпитализации больных в медицинскую организацию инфекционного профиля или перепрофилированную организацию, для оказания медицинской помощи указанным лицам, функционирующую в режиме инфекционного стационара, при выявлении больных с клиникой инфекционного заболевания;
- обеспечению обсервации лиц, находившихся в контакте с больными COVID-19, по эпидемическим показаниям;



## Мероприятиями, направленными на "разрыв" механизма передачи инфекции, являются:

- соблюдение всеми физическими лицами правил личной гигиены (в том числе мытье рук, использование антисептиков, медицинских масок), соблюдение социальной дистанции **от 1,5 до 2 метров;**
- выполнение требований биологической безопасности в медицинских организациях и лабораториях, проводящих исследования с потенциально инфицированным биологическим материалом;
- организация дезинфекционного режима на предприятиях общественного питания, объектах торговли, транспорте, в том числе дезинфекция оборудования и инвентаря, обеззараживание воздуха;
- обеспечение организациями и индивидуальными предпринимателями проведения дезинфекции во всех рабочих помещениях, использования оборудования по обеззараживанию воздуха, создания запаса дезинфицирующих средств, ограничения или отмены выезда за пределы территории Российской Федерации;
- организация выявления лиц с признаками инфекционных заболеваний при приходе на работу;
- использование мер социального разобщения (временное прекращение работы предприятий общественного питания, розничной торговли (за исключением торговли товаров первой необходимости), переход на удаленный режим работы, перевод на дистанционное обучение образовательных организаций);
- ограничение или отмена проведения массовых мероприятий (развлекательных, культурных, спортивных).

***К группам риска заболевания COVID-19  
относятся:***

- люди в возрасте 65 лет и старше;*
- больные хроническими заболеваниями;*
- работники медицинских организаций.*



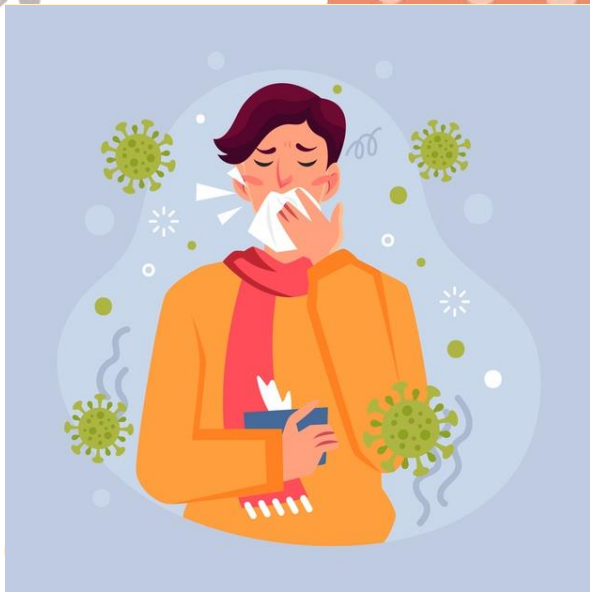
Среди указанных лиц проводится систематическое информирование о возможных рисках заражения COVID-19, информационно-разъяснительная работа по вопросам эпидемиологии и профилактики COVID-19; систематическое обучение работников медицинских организаций по вопросам соблюдения требований биологической безопасности при оказании медицинской помощи больным COVID-19, внебольничными пневмониями, острыми респираторными вирусными инфекциями.

## V. Противоэпидемические мероприятия, связанные с госпитализацией лиц с подтвержденным диагнозом COVID-19, и профилактика внутрибольничного инфицирования

Госпитализация лиц с подтвержденным диагнозом COVID-19 или с подозрением на данное заболевание осуществляется в том числе по эпидемиологическим показаниям (проживание в общежитии, отсутствие возможности самоизоляции при наличии в окружении указанных лиц, лиц относящихся к группе риска).

Госпитализация лиц с подтвержденным диагнозом COVID-19 или с подозрением на данное заболевание осуществляется в медицинскую организацию **инфекционного профиля** или перепрофилированную организацию для оказания медицинской помощи указанным лицам, функционирующую в режиме инфекционного стационара, с обеспечением соответствующих мер безопасности, включая запрет допуска лиц, не задействованных в обеспечении его работы, а также родственников пациентов.





Больные с внебольничной пневмонией должны направляться в медицинскую организацию, переведенную в режим функционирования инфекционного стационара (персонал работает в СИЗ постоянно в режиме соответствующей текущей дезинфекции) и имеющую необходимое материально-техническое оснащение для оказания специализированной и реанимационной помощи.

При отсутствии возможностей направления этих групп в отдельные медицинские организации, возможно проведение "зонирования" (разделения зон) для вышеуказанных категорий пациентов внутри стационара, разделенных этажностью или коридорами.

В медицинских организациях для оказания помощи вышеуказанным категориям больных выделяется "чистая" зона для персонала, вход в которую должен осуществляться через санитарный пропускник или быть огражден перекрытием, устойчивым к обработке дезинфекционными средствами. Перед входом в "грязную" зону рекомендуется разместить большое зеркало для контроля персоналом применения СИЗ.

На границе указанных зон выделяется помещение для снятия использованных СИЗ (для дезинфекции и обработки или последующей утилизации при использовании одноразовых комплектов).

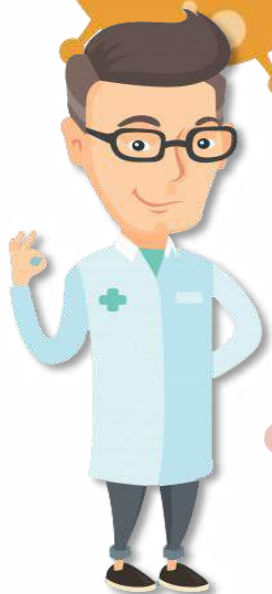
***Прием больных осуществляется непосредственно в палату.***



- Перевозка больных и лиц с подозрением на COVID-19 в стационар осуществляется на **специально выделенном транспорте**. *Все перевозимые лица обеспечиваются медицинской маской.*
- Сопровождающий персонал, включая водителей, должен использовать СИЗ, исключаящие риски инфицирования. После доставки автотранспорт подвергается **дезинфекции** в специально оборудованном месте на территории медицинской организации, принимающей больных (подозрительных) COVID-19.



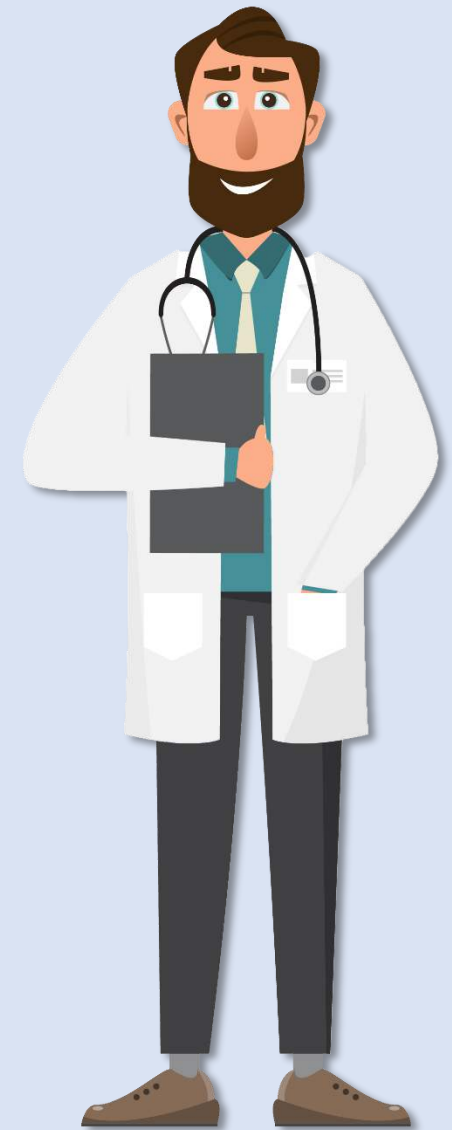
Работники медицинских организаций, оказывающие помощь больным COVID-19, в "грязной" зоне используют средства индивидуальной защиты - противочумный костюм или его аналоги (комбинезон, респиратор обеспечивающий фильтрацию 99% твёрдых и жидких частиц в сочетании с лицевым щитком, защитные очки, бахилы, перчатки), в "чистой" зоне работники медицинских организаций используют медицинские халаты и медицинские маски.



- Оказание медицинской помощи организуется с выполнением максимально возможного числа процедур и использованием переносного оборудования (УЗИ, рентген, ЭКГ и другие) в палатах.
- Диагностические кабинеты с крупногабаритным оборудованием (КТ и другие), при невозможности выделения отдельных кабинетов, используют по графику с выделением отдельных часов для обследования лиц с подтвержденным диагнозом и подозрительных, высокого риска (пневмонии и другие) с проведением дезинфекции по типу заключительной после приема больных с подтвержденным диагнозом; в случае проведения экстренных исследований пациентам высокого риска вне графика в кабинете проводится дезинфекция.
- В случае необходимости проведения больным (подозрительным) COVID-19 эндоскопических исследований к оборудованию применяются режимы высокой очистки и обеззараживания.

**При выявлении лиц с подтвержденным диагнозом COVID-19 и лиц с подозрением на заболевание в непрофильных медицинских организациях проводятся:**

- перевод больного COVID-19 в специализированную медицинскую организацию;
- установление лиц, контактировавших с больными COVID-19, среди работников медицинских организаций и больных, их изоляция в домашних условиях или госпитализация в том числе по эпидемиологическим показаниям, лабораторное обследование на COVID-19 и установление медицинского наблюдения **на срок 7 календарных дней** со дня последнего контакта с больным, назначение средств экстренной профилактики (профилактического лечения);
- закрытие отделения на "прием", максимальная выписка пациентов из отделения, заключительная дезинфекция;
- в зависимости от эпидемиологических рисков закрытие стационара на "прием" с обсервацией больных и работников медицинских организаций.





Работники медицинских организаций, имеющие риски инфицирования (персонал скорой (неотложной) медицинской помощи, инфекционных отделений, обсерваторов и специализированных отделений) обследуются **1 раз в неделю** на COVID-19 методом полимеразной цепной реакции.

При выявлении среди работников медицинских организаций лиц с положительными результатами на COVID-19, они **изолируются или госпитализируются** (по состоянию здоровья), в отношении лиц, контактировавших с больными COVID-19 проводятся противоэпидемические мероприятия.



*Обследование на COVID-19 не проводится медицинским работникам, имеющим антитела IgG, выявленные при проведении скрининговых обследований.*

При появлении симптомов респираторного заболевания работники медицинских организаций подлежат изоляции или госпитализации в медицинскую организацию инфекционного профиля (по состоянию здоровья) и обследованию.

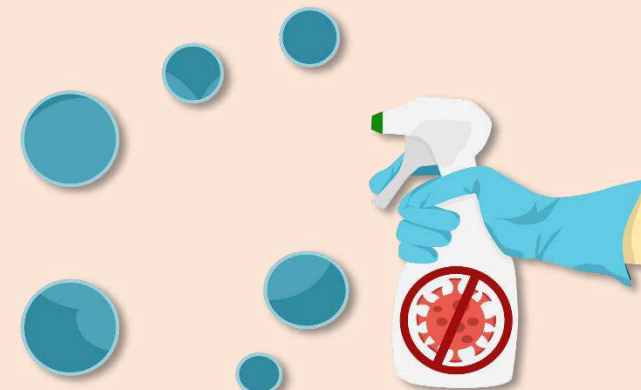
## VI. Организация и проведение дезинфекции в целях профилактики COVID-19



С целью профилактики и борьбы с COVID-19 проводят профилактическую и очаговую (текущую, заключительную) дезинфекцию. Для проведения дезинфекции применяют дезинфицирующие средства, применяемые для обеззараживания объектов при вирусных инфекциях.

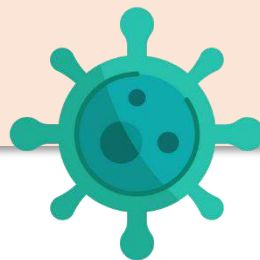
Профилактическая дезинфекция осуществляется при возникновении угрозы заноса инфекции с целью предупреждения проникновения и распространения возбудителя заболевания в коллективы людей, в организациях, на территориях, где это заболевание отсутствует, но имеется угроза его заноса извне.

- Текущая дезинфекция в очаге (в присутствии больного) осуществляется в течение всего времени болезни.
- Для текущей дезинфекции следует применять дезинфицирующие средства, разрешенные к использованию в присутствии людей.
- Столовую посуду, белье больного, предметы ухода обрабатывают способом погружения в растворы дезинфицирующих средств.



*Хозяйствующими субъектами, осуществляющими перевозку пассажиров общественным транспортом городского, пригородного и местного сообщения (включая такси), должно обеспечиваться не реже 2 раз в сутки проведение с применением препаратов вирулицидного действия:*

- ✓ обработки поверхностей пассажирского салона, с которыми осуществляется непосредственный контакт руками человека;
- ✓ влажной уборки пола пассажирского салона.



*Хозяйствующими субъектами, осуществляющими эксплуатацию помещений железнодорожных вокзалов, автовокзалов, аэровокзалов, в аэропортах, морских, речных портах, должно обеспечиваться не реже 2 раз в сутки проведение с применением препаратов вирулицидного действия:*

- ✓ обработки поверхностей, указанных помещений, с которыми осуществляется непосредственный контакт руками человека;
- ✓ влажной уборки пола указанных помещений.



Гигиеническую обработку рук с применением кожных антисептиков следует проводить после каждого контакта с кожными покровами больного (потенциально больного), его слизистыми оболочками, выделениями, повязками и другими предметами ухода, после контакта с оборудованием, мебелью и другими объектами, находящимися в непосредственной близости от больного.

Воздух в присутствии людей следует обрабатывать с использованием технологий и оборудования на основе использования ультрафиолетового излучения (рециркуляторов), различных видов фильтров (в том числе электрофильтров).



- Заключительную дезинфекцию проводят после убытия (госпитализации) больного или по выздоровлению больного (при лечении на дому).
- При обработке поверхностей в помещениях применяют способ орошения или аэрозольный метод.
- Мягкий инвентарь, постельное белье подвергают камерной дезинфекции.
- Вентиляционные системы обрабатывают аэрозольным или "дымовым" способом.
- Воздух в отсутствие людей следует обрабатывать с использованием открытых ультрафиолетовых облучателей, аэрозолей дезинфицирующих средств.